

THEORG

Auleitung

- TAPI Schnittstelle
Einrichtung

Telefonassistent: TAPI-Konfiguration im ASP-/RDP-Betrieb

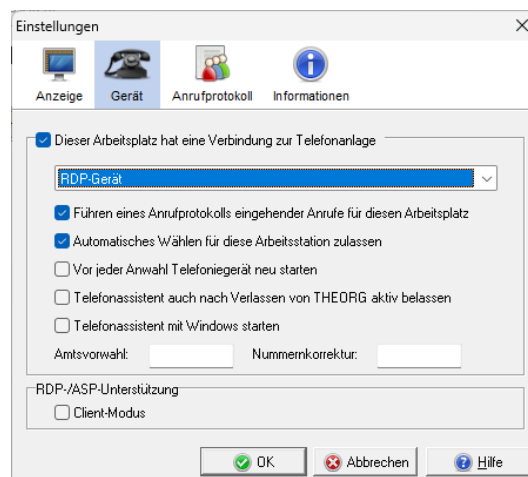
Folgende Funktion ist aus Technischen Gründen nur bei Windowssystemen möglich!

1. Voraussetzungen

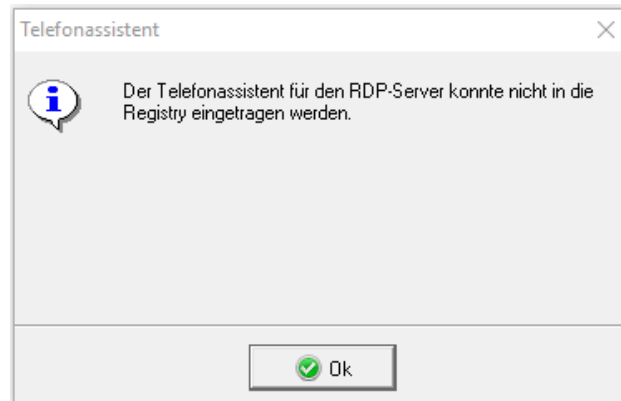
- THEORG ab Version 10.49.
- Lizenz für „Schnittstelle Telefon/Telefonanlage“.
- Zugangsrechte am ASP-/RDP-Server.
- Admin-Rechte am eigenen RDP Server.
- Installierter TAPI-Treiber am Client-PC mit einer Verbindung zum Telefon bzw. zur Telefonanlage.

2. Einrichtung des Telefonassistenten

1. Starten Sie die RDP-Verbindung oder den THEORG Cloud Connector.
(Bei eigenen Servern muss für die Einrichtung ein Zugang mit Administrator Rechten verwendet werden)
2. Gehen Sie im Hauptmenü von THEORG auf {Einstellungen}{Geräte} Lasche {Telefonie}. Wählen Sie die Einstellung „Telefonassistent direkt mit THEORG-Start starten / verbinden“. Aktivieren Sie die Option „Automatische Anwahl an dieser Station aktivieren“.
3. Klicken Sie auf {Telefonassistent manuell starten}.
4. Wählen Sie im Telefonassistent rechts die Lasche {Einstellungen}, dann oben in der Auswahl {Gerät}.
(Die Geräteeinstellungen können nur geöffnet werden, wenn die Lizenz „Schnittstelle Telefon / Telefonanlage“ bereits eingespielt wurde)
Wählen Sie hier jetzt bitte unter der Überschrift RDP-Interface das „RDP-Gerät“.
Falls Ihr Telefon bzw. Telefonanlage zur Amtsholung die Wahl einer „0“ erfordert, tragen Sie diese bitte hier in das entsprechende Feld ein.



5. Beim Speichern dieser Einstellung wird einmalig ein Registry-Eintrag erstellt. Dieser wird benötigt, damit der Telefonassistent auf dem Server mit dem Telefonassistent auf dem Client-PC über den RDP-Tunnel kommunizieren kann. (Wenn Sie das „RDP-Gerät“ wieder austragen, wird der Registry-Eintrag wieder entfernt).
6. Wenn Sie auf der THEORG-Cloud (ASP) arbeiten, kann diese Meldung ignoriert werden.



7. Beenden Sie jetzt THEORG und alle laufenden Programme und beenden Sie anschließend auch die ASP-/RDP-Sitzung.
8. Gehen Sie auf die www.theorg-direkt.de und klicken Sie auf „JETZT RDP UMLEITEN“, gegebenenfalls müssen Sie den Download aktiv zulassen.
9. Öffnen Sie die „THEORG-RDP-Tools.exe“ und setzen Sie den Haken bei „RDP-Client für Telefonanlagen“.
10. Starten Sie jetzt wieder die RDP-Verbindung oder den THEORG Cloud Connector.
11. Starten Sie THEORG.
Mit dem Start des Telefonassistenten werden die am Client-PC lokal benötigten Dateien mit den aktuellen Dateien am Server synchronisiert.
(Beim erstmaligen Start, werden alle Dateien kopiert).
Das sind: sovdfon.exe; sovdsysx.ini; sovdlicD.dll; sovdfon.chm; sovdRDPxx.dll.
12. Beenden Sie die RDP-Verbindung und starten Sie Ihren PC mit „Neu starten“ neu.
13. Starten Sie lokal am Client-PC über {Start} {Ausführen} bzw. über den Explorer im Verzeichnis „C:\ProgramData\SOVDWAER GmbH\SovdFon“, die Datei „sovdfon.exe“.
14. Falls die Datei jeweils nicht im bezeichneten Verzeichnis vorhanden sein sollte, rufen Sie die Technische-Hotline an.
15. Falls der Telefonassistent minimiert startet, holen Sie diesen über das Trayicon in der Taskleiste in den Vordergrund (Doppelklick oder rechte Maustaste, „Telefonassistent anzeigen“).
16. Wählen Sie im Telefonassistent rechts die Lasche {Einstellungen}, dann oben in der Auswahl {Gerät}.
17. Wählen Sie hier jetzt bitte die diesem PC/Telefon zugeordnete TAPI-Line. Setzen Sie einen Haken bei der Option: „Telefonassistent mit Windows starten“.
18. Aktivieren Sie in der Rubrik „RDP-/ASP-Unterstützung“ den „Client-Modus“. Speichern Sie diese Einstellungen.

19. Ab Jetzt können Sie die Anwahl aus THEORG Testen, gehen Sie dazu in THEORG unter {Patient} wählen Sie ein Datensatz mit einer Telefon-Nummer und Klicken Sie auf „Anrufen“.

Wenn Sie Fragen zu dieser Anleitung oder den Telefonassistenten haben. Melden Sie sich bei der technischen Hotline, unter 07141/937 3333 und im Leitweg die 2 oder per Mail über hlt@theorg.de.

THEORG

Wir kennen nur Lösungen.

**SOVDWAER Gesellschaft
für EDV-Lösungen mbH**

Franckstraße 5
71636 Ludwigsburg

Telefon 0 71 41 / 9 37 33 - 0
Telefax 0 71 41 / 9 37 33 - 99

info@sov dwaer.de
www.sov dwaer.de