

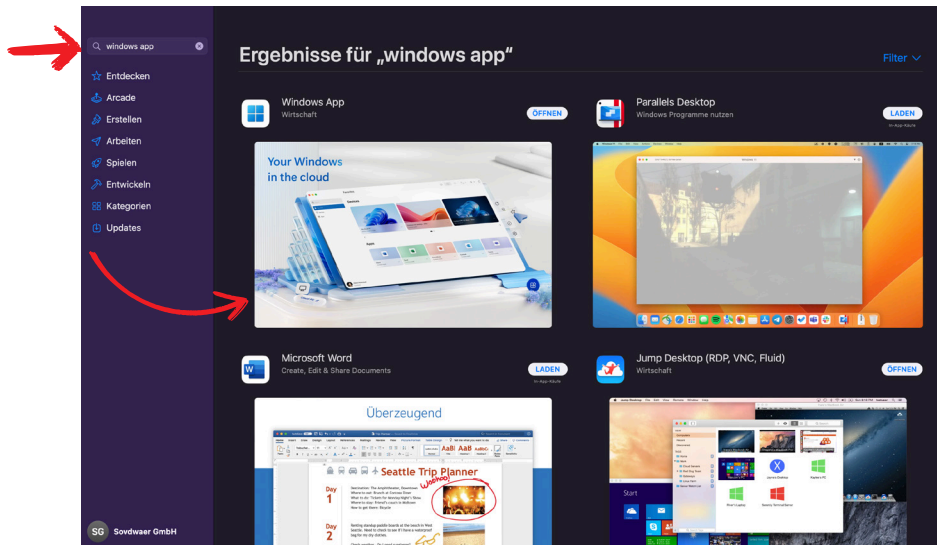
# Anleitung

## Remotedesktopverbindung

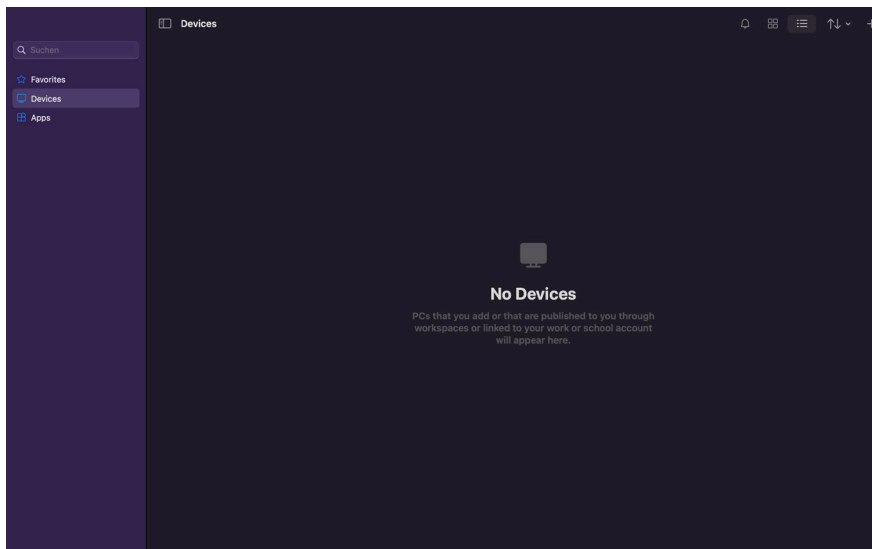
- Einrichtung der Remotedesktopverbindung auf einem macOS Gerät

Wir gehen davon aus, dass der Einsatzzweck dieser Anleitung bereits vorab geklärt wurde.

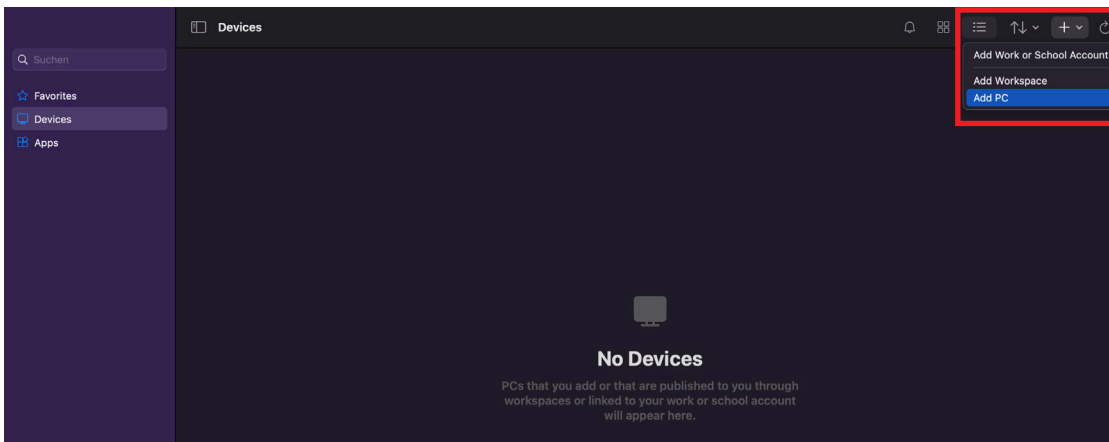
1. Öffnen Sie den App Store und geben Sie „Windows App“ in die Suche ein.



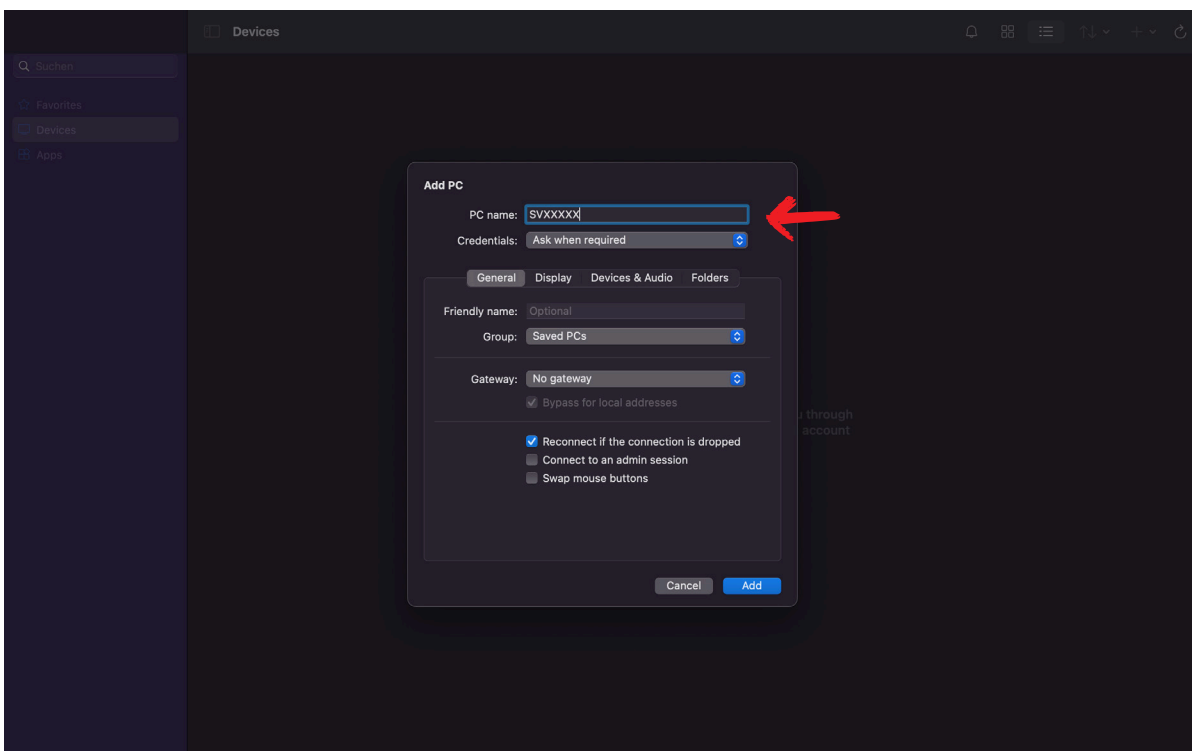
2. Klicken Sie auf „Windows App“, installieren und öffnen Sie die Anwendung.



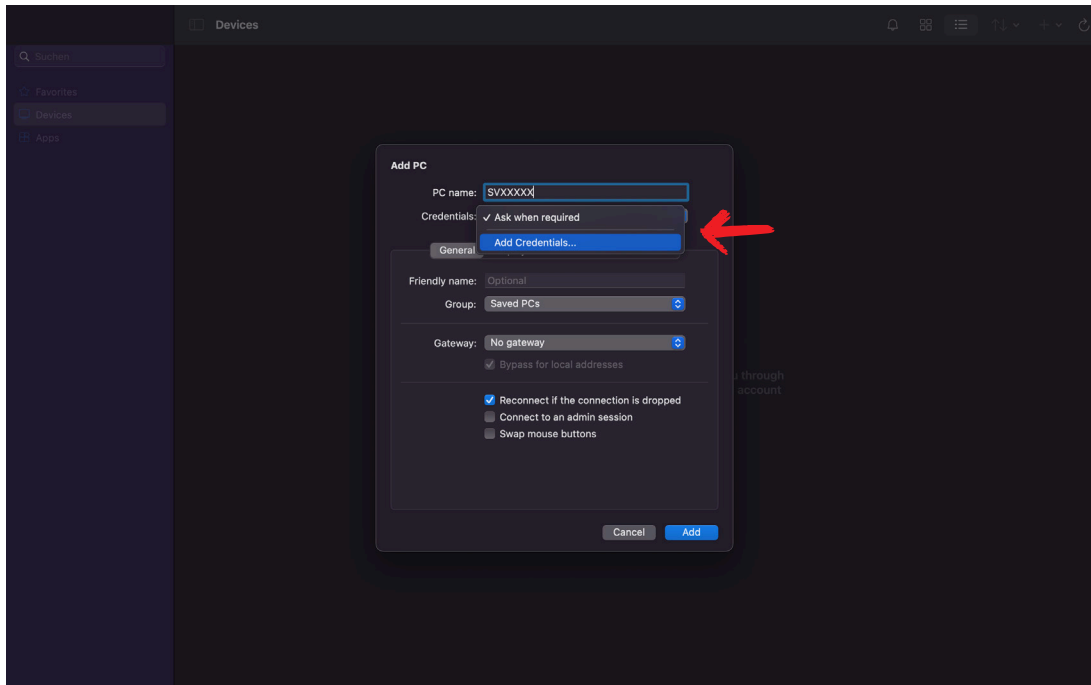
3. Klicken Sie auf das „+“ rechts oben und anschließend auf „Add PC“.



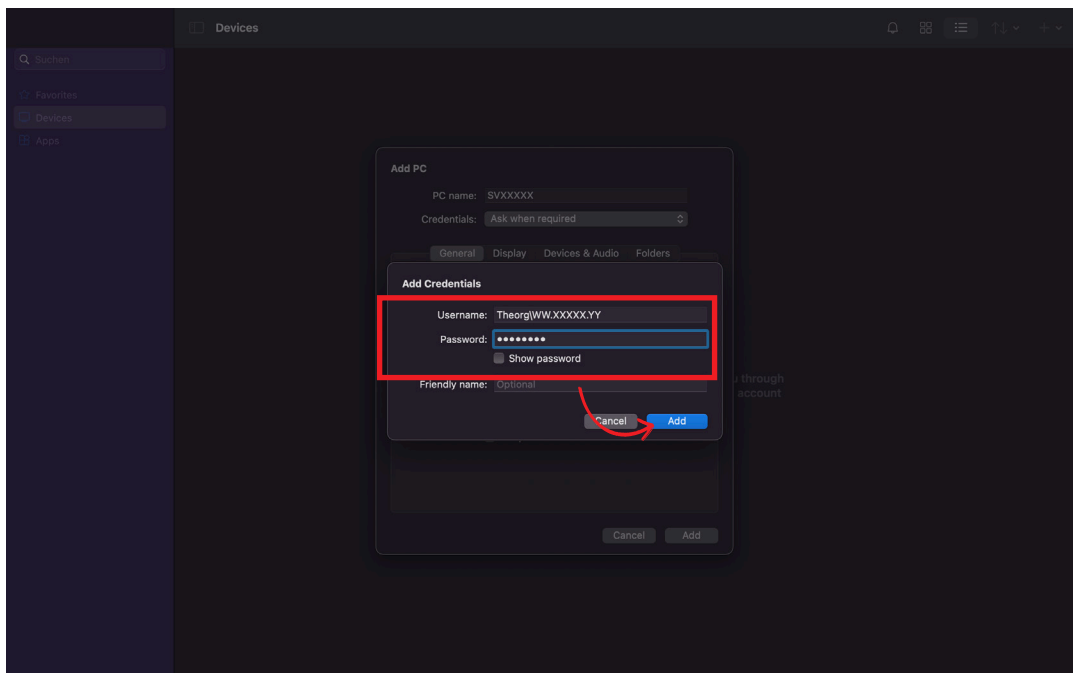
4. Tragen Sie im Feld PC-Name „SVXXXXX“ ein (der Servername wird Ihnen von der IDT GmbH übermittelt).



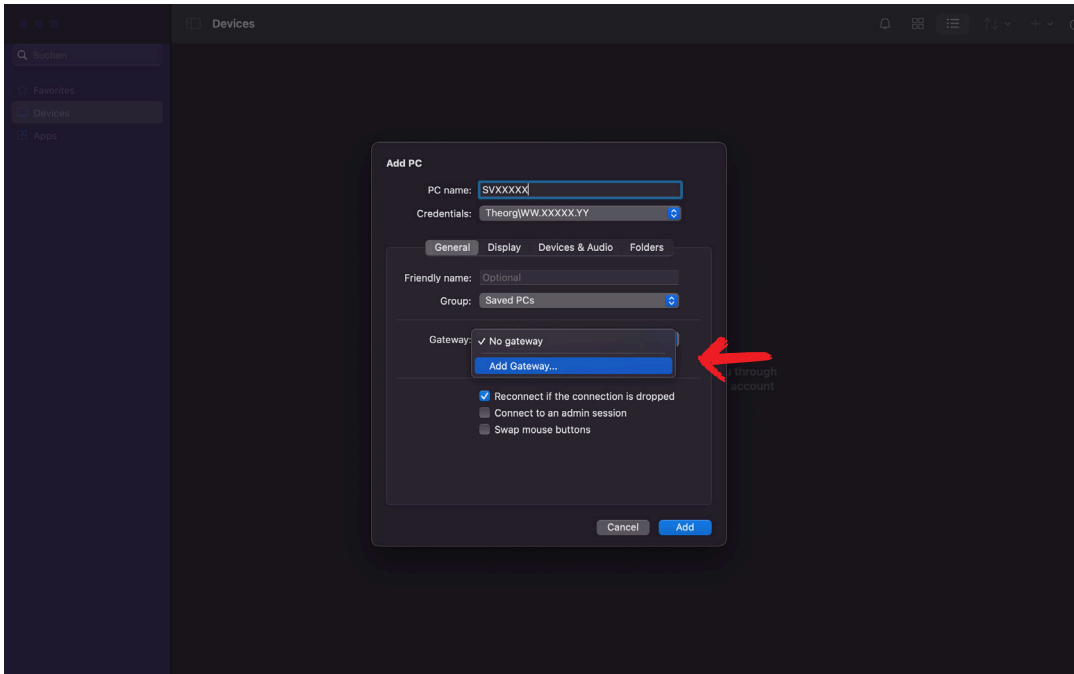
5. Klicken Sie nun bei „Credentials“ auf die Schaltfläche: „Ask when required“ und wählen Sie „Add Credentials“.



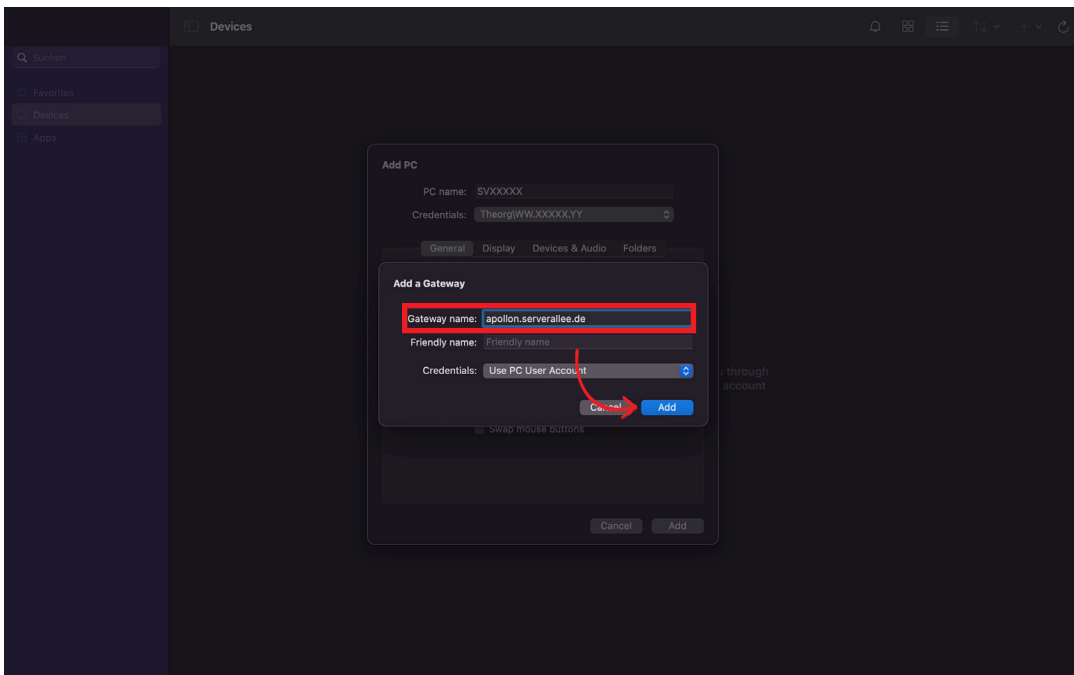
6. Geben Sie nun den von uns übermittelten Username in der Form „Theorg|WW.XXXXX.YY“ und anschließend das Passwort ein. Fügen Sie den Benutzer mit der Schaltfläche „Add“ hinzu



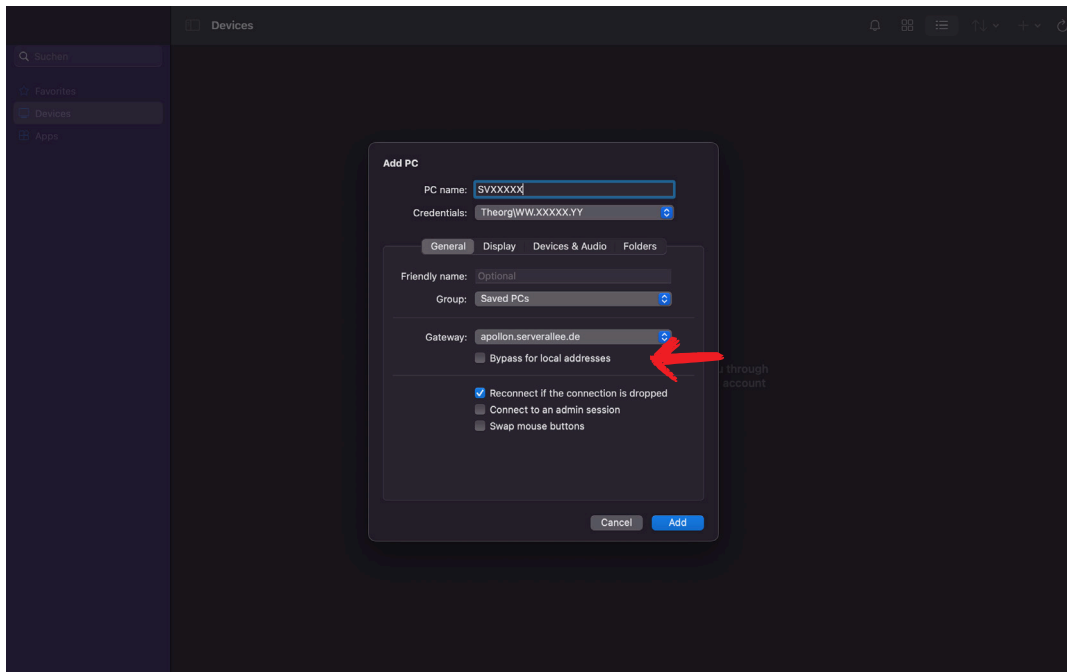
7. Klicken Sie anschließend bei „Gateway“ auf die Schaltfläche „No gateway“ und wählen Sie „Add Gateway“.



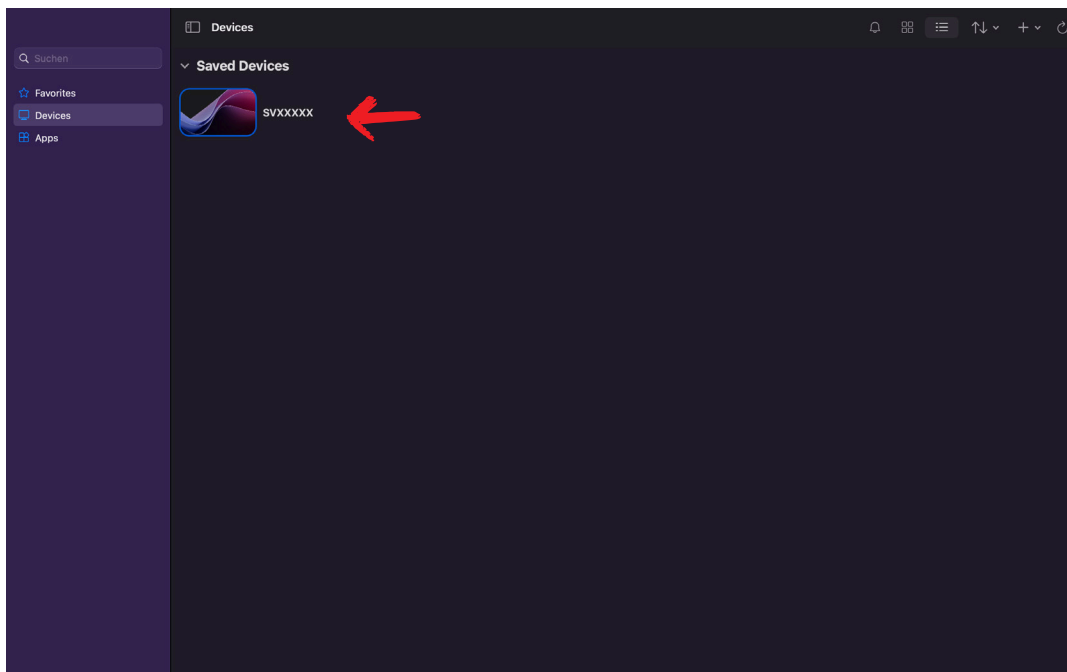
8. Geben Sie bei „Gateway name“ „apollon.serverallee.de“ ein und bestätigen Sie die Eingabe mit „Add“.



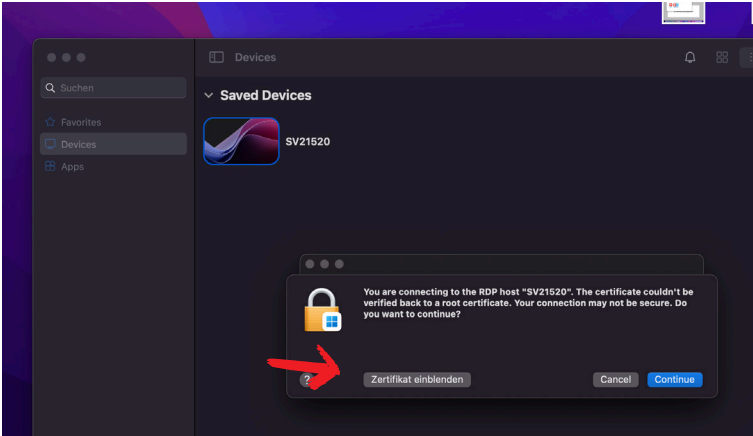
9. Entfernen Sie den Haken bei „Bypass for local addresses“ und schließen Sie die Einrichtung mit einem klicken auf „Add“ ab.



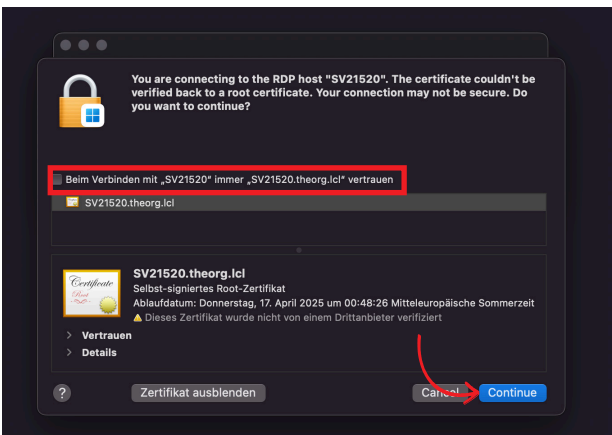
10. Anschließend können Sie auf die Schaltfläche mit Ihrem Servernamen klicken und werden mit Ihrem Server verbunden.



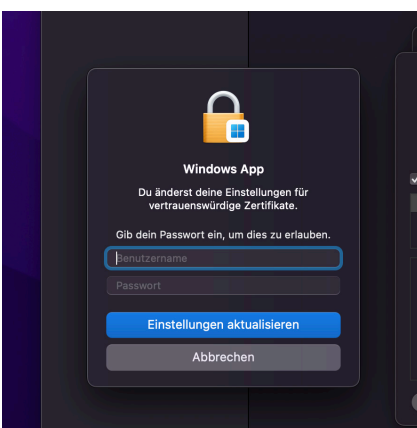
11. Beim ersten öffnen der RDP-Verbindung erscheint dieses Fenster. Klicken Sie auf „Zertifikat Einblenden“.



12. Das Fenster vergrößert sich. Setzen Sie den Haken bei „always trust“, um dieses Fenster nur bei der ersten Verbindung mit neuen Servern angezeigt zu bekommen. Klicken sie danach „Continue“.



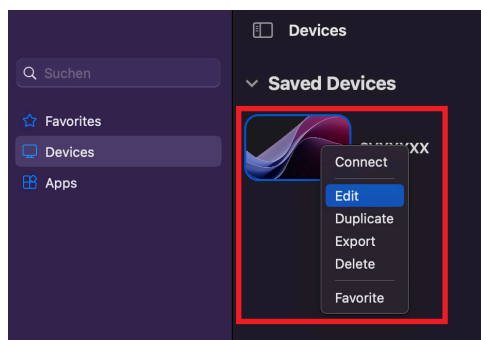
13. Daraufhin öffnet sich folgendes Fenster. Geben Sie hier Ihre Mac Login Daten ein. Bestätigen Sie mit „Einstellungen aktualisieren“, anschließend werden sie auf Ihren Server verbunden.



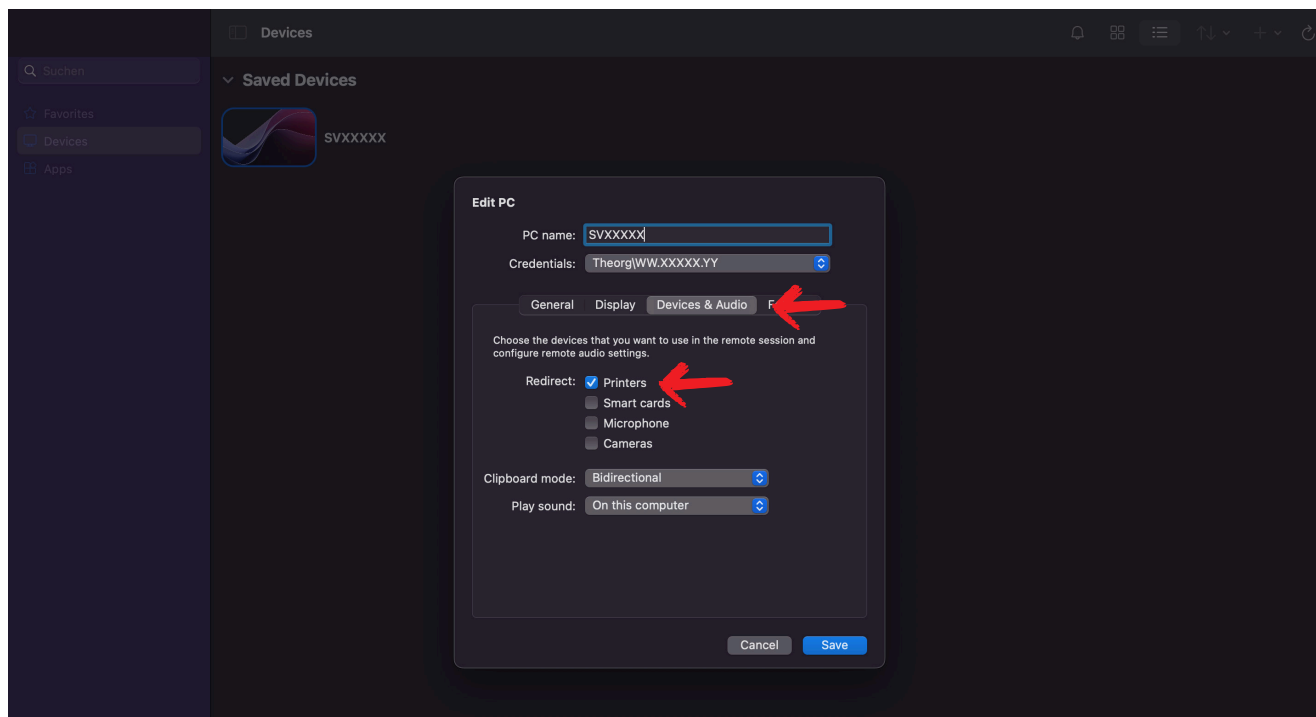
## Zusätzliche Einstellungen

Wenn Sie mit Ihrem Mac drucken oder scannen möchten, müssen Sie zusätzliche Einstellungen vornehmen. Die Einstellungen können entweder direkt bei der Einrichtung vorgenommen werden oder anschließend hinzugefügt werden.

Um nachträgliche Änderungen vornehmen zu können, machen Sie einen rechts-Klick auf Ihre Verbindung und klicken Sie auf „Edit“. Die Änderungen müssen nach dem Abschließen mit dem Button „Save“ oder dem Button „Add“ gespeichert werden.



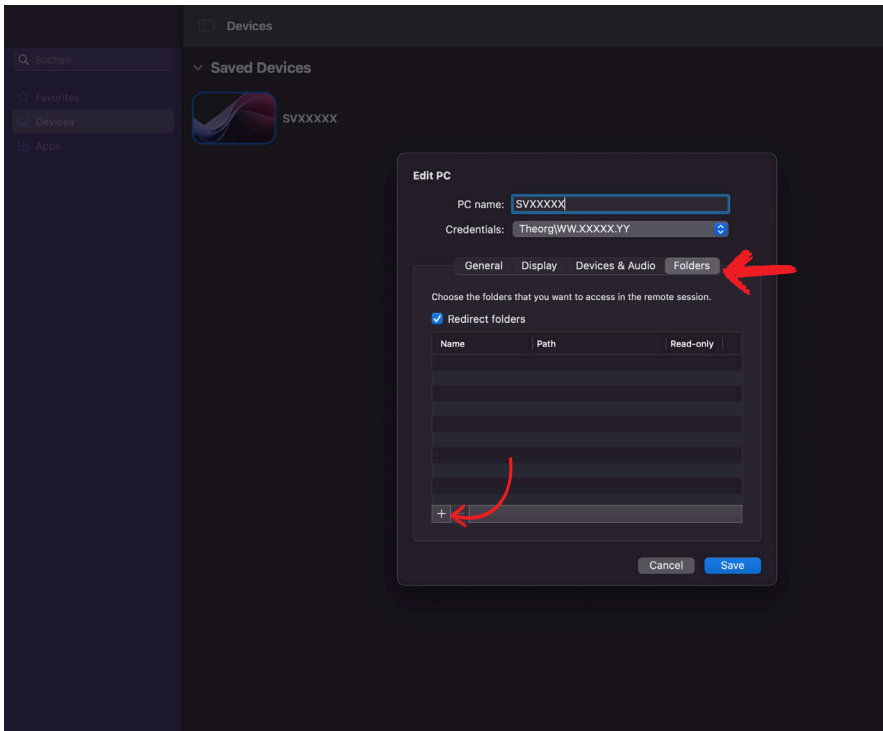
A. Um lokale Drucker auf Ihrem Server nutzen zu können, müssen Sie in den Reiter „Devices & Audio“ wechseln und den Haken bei „Printers“ setzen.





B. Damit Sie Ihren Scanner auf dem Server nutzen können, müssen Sie den Speicher-Pfad Ihrer Scan-dateien dem Server durchreichen.

Dazu wechseln Sie in den Reiter „Folders“ und aktivieren die Option „Redirect folders“. Danach klicken Sie unten links auf das „+“ und wählen den Speicher-Pfad Ihrer Scan-Dateien aus.



Diese Anleitung bezieht sich auf die zum Erstellzeitpunkt verfügbaren Versionen von macOS und Windows App. Wir können die Korrektheit dieser Anleitung daher nicht garantieren.

# THEORG

*Wir kennen nur Lösungen.*